



Χιόνισε αρκετά το χειμώνα που πέρασε και τώρα που είναι άνοιξη οι μέρες είναι πολύ ζεστές. Η στάθμη του νερού στο ποτάμι έχει ανέβει πολύ και κινδυνεύει να πλημμυρίσει. Η ορμή των νερών σε παρασέρνει στα κατάντη του ποταμού και έτσι αναγκάζεσαι να βρεις καινούργιο μέρος να μείνεις. Πήγαινε 1 κουτάκι πίσω.



Ο καιρός είναι πολύ καλός και λαθραλιείς βρίσκουν ευκαιρία να ψαρέψουν παράνομα στο ποτάμι. Ένας από αυτούς καταφέρνει να πιάσει αρκετούς από τους φίλους σου, ενώ εσύ με δυσκολία καταφέρνεις να ξεφύγεις. Η περιπέτεια αυτή σε κούρασε πολύ και πρέπει να συνέλθεις. Πήγαινε 1 κουτάκι πίσω.



Ένας κτηνοτρόφος, επειδή το κοπάδι του μεγάλωσε, φτιάχνει τον καινούργιο στάβλο του πολύ κοντά στο ποτάμι. Ανακαλύπτεις ότι τα απόβλητα του στάβλου καταλήγουν μέσα στο ποτάμι, με αποτέλεσμα να ρυπαίνεται το νερό ενώ η ποσότητα του οξυγόνου έχει μειωθεί. Χρειάζεται επείγοντως να βρεις ένα μέρος με καθαρά νερά και αρκετό οξυγόνο για να μην πεθάνεις. Πήγαινε 1 κουτάκι πίσω.



Για κάποιο λόγο οι άνθρωποι ψέκασαν τα χωράφια τους με πολλά φυτοφάρμακα. Η βροχή παρέσυρε τα φάρμακα στο ποτάμι, με αποτέλεσμα πολλοί από τους οργανισμούς με τους οποίους τρέφεσαι να πεθάνουν. Είναι πολύ δύσκολο πια να βρεις την τροφή σου και καταναλώνεις πολλή ενέργεια αναζητώντας την. Πήγαινε 1 κουτάκι πίσω.





Διάλεξες μια πολύ ωραία γούρνα να ξεκουραστείς κάτω από κάτι μεγάλες οξιές. Δυστυχώς όμως κάποιοι άνθρωποι αποφάσισαν να κόψουν τα δέντρα παράνομα και έτσι η θερμοκρασία στο νερό ανέβηκε, με αποτέλεσμα να ζεσταίνεσαι πολύ. Πρέπει να βρεις μια καινούργια γούρνα να ξεκουραστείς. Πήγαινε 1 κουτάκι πίσω.



Ένας νέος νόμος βγήκε για την περιοχή που απαγορεύει το ψάρεμα της Πέστροφας. Για πρώτη φορά, και έπειτα από την πολύ καλή δουλειά των φυλάκων του Εθνικού Πάρκου, όλοι γνωρίζουν τον καινούργιο νόμο και τον τηρούν. Καμία Πέστροφα δεν θα κινδυνέψει να χάσει τη ζωή της φέτος στο ποτάμι. Προχώρα 2 κουτάκια μπροστά.



Η φύση σε έχει προικίσει με μια ιδιαίτερη πλευρική γραμμή στο σώμα σου που σε βοηθάει να αντιλαμβάνεσαι την κίνηση μέσα στο νερό. Κάθε φορά που το νερό δονείται, το νιώθεις με αυτή την πλευρική γραμμή, η οποία σε καθοδηγεί να βρίσκεις κατάλληλα μέρη για να τραφείς και να αποφεύγεις τους κινδύνους και τα εμπόδια. Προχώρα 2 κουτάκια μπροστά.



Είσαι ενδημικό είδος Πέστροφας στην περιοχή και αυτό τραβάει την προσοχή των επιστημόνων που μελετούν τα ψάρια του γλυκού νερού. Προχώρα 2 κουτάκια μπροστά.





Η μεγάλη πλημμύρα της περασμένης άνοιξης άλλαξε τελείως το τοπίο. Μεγάλες πέτρες μετακινήθηκαν σε άλλα σημεία, ενώ η κοίτη του ποταμού είναι γεμάτη άμμο και όχι χαλίκι που χρειάζεσαι για την περίοδο της αναπαραγωγής σου. Αποφασίζεις να βρεις ένα καινούργιο μέρος. Πήγαινε 1 κουτάκι πίσω.



Το καλοκαίρι αυτό είναι πολύ θερμό και έτσι το νερό στο ποτάμι δεν είναι αρκετό. Η έλλειψη αρκετής ποσότητας νερού συνεπιφέρει και την έλλειψη οξυγόνου. Πρέπει να βρεις καινούργιο μέρος με περισσότερο νερό, αλλιώς θα πεθάνεις. Πήγαινε 1 κουτάκι πίσω.



Έχει καύσωνα φέτος το καλοκαίρι σε όλη την Ελλάδα και ο κόσμος αρχίζει να τοποθετεί κλιματιστικά στα σπίτια του. Για τη λειτουργία τους υπάρχει ανάγκη για περισσότερη παραγωγή ηλεκτρικής ενέργειας και έτσι οι κάτοικοι της περιοχής αποφασίζουν να ιδρύσουν έναν υδροηλεκτρικό σταθμό στο μέρος όπου ζεις. Οι εργασίες σου δημιουργούν μεγάλη ένταση, την οποία δεν αντέχεις, και παράλληλα κινδυνεύει η ζωή σου. Πρέπει να βρεις καινούργιο μέρος να μείνεις. Πήγαινε 1 κουτάκι πίσω.



Έχει πολλή ξηρασία φέτος το καλοκαίρι και μεγάλη φωτιά ξέσπασε στο παραποτάμιο δάσος κοντά στο μέρος που ζεις. Σε λίγο αρχίζεις να νιώθεις την αύξηση της θερμοκρασίας και την έλλειψη οξυγόνου στο νερό. Αποφασίζεις να μετακινηθείς στα ανάντη του ποταμού. Πήγαινε 1 κουτάκι πίσω.

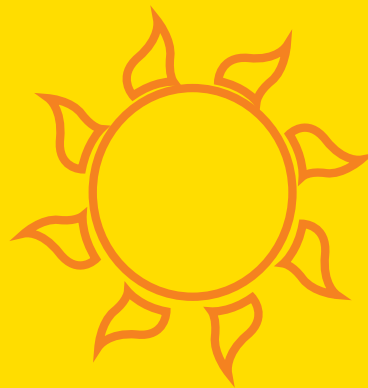




Το ψάρεμα της Πέστροφας στο ποτάμι του Αγίου Γερμανού έχει απαγορευτεί. Παρ' όλα αυτά ορισμένοι άνθρωποι συνεχίζουν να ψαρεύουν, με αποτέλεσμα να χάσεις κάποιους από τους φίλους σου. Νιώθεις μεγάλη ανασφάλεια στο μέρος που είσαι και αποφασίζεις να μετακινηθείς. Πήγαινε 1 κουτάκι πίσω.



Είναι αυτή η περίοδος του χρόνου κατά την οποία ο κόσμος χρειάζεται νερό από το ποτάμι για να ποτίσει τους κήπους του. Καταλαβαίνεις ότι μέρα με τη μέρα η ποσότητα του νερού στο ποτάμι μειώνεται, με αποτέλεσμα να κινδυνεύεις να εκτεθείς στον αέρα και να μείνεις χωρίς νερό. Πρέπει να μετακινηθείς στα ανάντη του ποταμού. Πήγαινε 1 κουτάκι πίσω.



Οι φετινές κλιματικές συνθήκες βοήθησαν πολύ στην ανάπτυξη πολλών ασπόνδυλων που αποτελούν μέρος της τροφής σου. Το φαγητό στο ποτάμι είναι άφθονο και η υγεία σου είναι εξαιρετική. Προχώρα 2 κουτάκια μπροστά.



Η περιοχή που βρίσκεσαι στο ποτάμι έχει πολύ πυκνό και υγιές παραποτάμιο δάσος, με συνέπεια πολλά ασπόνδυλα να καταλήγουν από τα δέντρα μέσα στο νερό. Η τροφή σου είναι άφθονη, τρως καλά και η υγεία σου είναι εξαιρετική. Προχώρα 2 κουτάκια μπροστά.





Η πλημμύρα της περσινής χρονιάς έκανε μεγάλη ζημιά στο ποτάμι. Οι άνθρωποι αποφάσισαν να βοηθήσουν τη φύση φυτεύοντας κάποια δέντρα γύρω από το ποτάμι, προσέχοντας παράλληλα να φυτευτούν μόνο είδη δέντρων της περιοχής. Αυτό έχει ως αποτέλεσμα να υπάρχει αρκετή σκιά στο ποτάμι το καλοκαίρι και το νερό παραμένει στην κατάλληλη θερμοκρασία. Προχώρα 2 κουτάκια μπροστά.



Η φύση σε έχει προικίσει με μια ιδιαίτερη πλευρική γραμμή στο σώμα σου που σε βοηθάει να αντιλαμβάνεσαι την κίνηση μέσα στο νερό. Κάθε φορά που το νερό δονείται, το νιώθεις με αυτή την πλευρική γραμμή, η οποία σε καθοδηγεί να βρίσκεις κατάλληλα μέρη για να τραφείς και να αποφεύγεις τους κινδύνους και τα εμπόδια. Προχώρα 2 κουτάκια μπροστά.



Είσαι ενδημικό είδος Πέστροφας στην περιοχή και αυτό τραβάει την προσοχή των επιστημόνων που μελετούν τα ψάρια του γλυκού νερού. Προχώρα 2 κουτάκια μπροστά.



Το φθινόπωρο έφτασε, μαζί και οι βροχές. Μεγάλη πλημμύρα δημιουργείται, με αποτέλεσμα η ροή του ποταμού να αυξηθεί απότομα. Δεν μπορείς να κρατηθείς στο μέρος που έμενες και πρέπει να μετακινηθείς σε καινούργιο. Πήγαινε 1 κουτάκι πίσω.





Μετά τη μεγάλη πλημμύρα, μεγάλοι κορμοί δέντρων δημιούργησαν ωραίες κρυψώνες. Επιλέγεις μια από αυτές για να μείνεις. Δυστυχώς, μερικές μέρες μετά, οι άνθρωποι αποφασίζουν να καθαρίσουν το ποτάμι και εσύ μένεις χωρίς πάλι σπίτι. Πρέπει να βρεις καινούργιο μέρος. Πήγαινε 1 κουτάκι πίσω.



Κατασκευάζεται ένας δρόμος πολύ κοντά στο ποτάμι και μαζί καταστρέφεται και η παραποτάμια βλάστηση, η οποία είναι πολύ σημαντική για σένα καθώς μειώνει τη θερμοκρασία στο νερό και σταματά τη διάβρωση του εδάφους. Οι άνθρωποι κόβουν τα δέντρα και το τοπίο γύρω από το ποτάμι καταστρέφεται. Αναγκάζεσαι να πας σε άλλο μέρος. Πήγαινε 1 κουτάκι πίσω.



Ύστερα από μια δυνατή πλημμύρα που αντιμετώπισες, αποφάσισες να εξερευνήσεις το ποτάμι. Ανακάλυψες ένα υπέροχο μέρος με πολλά δέντρα και τις ρίζες αυτών για να κρύβεσαι. Συγχαρητήρια! Προχώρα 2 κουτάκια μπροστά.



Η φύση σε έχει προικίσει με μια ιδιαίτερη πλευρική γραμμή στο σώμα σου που σε βοηθάει να αντιλαμβάνεσαι την κίνηση μέσα στο νερό. Κάθε φορά που το νερό δονείται, το νιώθεις με αυτή την πλευρική γραμμή, η οποία σε καθοδηγεί να βρίσκεις κατάλληλα μέρη για να τραφείς και να αποφεύγεις τους κινδύνους και τα εμπόδια. Προχώρα 2 κουτάκια μπροστά.





Είσαι ενδημικό είδος Πέστροφας στην περιοχή και αυτό τραβάει την προσοχή των επιστημόνων που μελετούν τα ψάρια του γλυκού νερού. Προχώρα 2 κουτάκια μπροστά.



Τελειώνει ο Νοέμβριος και πρέπει να ετοιμαστείς για την αναπαραγωγική σου περίοδο. Αποφασίζεις να ελέγξεις το πολύ όμορφο μέρος που είχες επιλέξει πέρυσι, πολύ κοντά στο σπίτι σου. Όταν φτάνεις, ανακαλύπτεις ότι οι άνθρωποι το έσκαψαν για να πάρουν το χαλίκι που εσύ χρειαζόσαι. Έχουν απομείνει μόνο μεγάλες πέτρες και άμμος. Πρέπει να βρεις ένα καινούργιο. Πήγαινε 1 κουτάκι πίσω.



Κάποιοι άνθρωποι από το κοντινό χωριό αποφάσισαν να κόψουν για το σπίτι τους όλα τα δέντρα γύρω από το μέρος που μένεις. Αυτό θα έχει αρνητική επίπτωση το καλοκαίρι για σένα, διότι δεν θα υπάρχει αρκετή σκιά και το νερό θα είναι πολύ ζεστό. Πρέπει οπωσδήποτε να αλλάξεις μέρος για να μην αντιμετωπίσεις πρόβλημα το καλοκαίρι. Πήγαινε 1 κουτάκι πίσω.



Εναπόθεσες τα αυγά σου σε ένα πολύ ωραίο χαλικώδες μέρος στο ποτάμι, αλλά δυστυχώς δεν εκκολάφθηκαν όλα. Πήγαινε 1 κουτάκι πίσω.





Σαν Πέστροφα που είσαι έχεις κάτι ειδικές τρύπες στο σώμα σου που σε βοηθάνε να μυρίζεις μέσα στο νερό. Δυστυχώς όμως έχεις κρυολογήσει και η όσφρησή σου είναι πολύ κακή. Πήγαινε 1 κουτάκι πίσω.



Διαθέτεις αυτό το ιδιαίτερο πτερύγιο στο πίσω μέρος του σώματός σου, στο οποίο αποθηκεύεις λίπος. Κατά τη διάρκεια του καλοκαιριού, όμως, δεν έφαγες αρκετά για να αποθηκεύσεις όσο λίπος χρειάζονται, γιατί έπαιζες πολύ με τους φίλους σου. Και τώρα που είναι χειμώνας νιώθεις μια μικρή αδυναμία. Πήγαινε 1 κουτάκι πίσω.



Αυτή η επιλογή μπορεί να μπει 2-3-4 κουτάκια πριν από το τέλος. Βρήκες ένα πολύ ωραίο μέρος για να αναπαραχθείς. Το χαλίκι δεν είναι ούτε πολύ μεγάλο ούτε πολύ μικρό, ενώ υπάρχουν άφθονα δέντρα γύρω σου. Θα έχεις επιτυχημένη αναπαραγωγική περίοδο. Πήγαινε στο τέλος και διάβασε το κείμενο. ΝΙΚΗΣΕΣ!



Η φύση σε έχει προικίσει με μια ιδιαίτερη πλευρική γραμμή στο σώμα σου που σε βοηθάει να αντιλαμβάνεσαι την κίνηση μέσα στο νερό. Κάθε φορά που το νερό δονείται, το νιώθεις με αυτή την πλευρική γραμμή, η οποία σε καθοδηγεί να βρίσκεις κατάλληλα μέρη για να τραφείς και να αποφεύγεις τους κινδύνους και τα εμπόδια. Προχώρα 2 κουτάκια μπροστά.





Είσαι ενδημικό είδος Πέστροφας στην περιοχή και αυτό τραβάει την προσοχή των επιστημόνων που μελετούν τα ψάρια του γλυκού νερού και θέλουν να σε βοηθήσουν. Προχώρα 2 κουτάκια μπροστά.



Ποιο μήνα αναπαράγονται οι Πέστροφες;

- Δεκέμβριο
- Ιούλιο
- Μάιο



Στην εποχή μας, την άνοιξη η πέστροφα των Πρεσπών:

- Μεταναστεύει από τη λίμνη στο ποτάμι.
- Μεταναστεύει από το ποτάμι στη λίμνη.
- Δεν μεταναστεύει καθόλου.



Γιατί είναι σημαντική η σκιά για την Πέστροφα;

- Γιατί φοβάται μην καεί από τον ήλιο.
- Γιατί κρατάει τη θερμοκρασία του νερού σε χαμηλά επίπεδα.
- Γιατί ο ήλιος την ενοχλεί στα μάτια.





Μπορεί οι πλημμύρες να έχουν αρνητικές επιπτώσεις στις Πέστροφες;

- Όχι βέβαια! Μπορούν να τις αντιμετωπίσουν, αφού είναι δυνατές.

- **Ναι, γιατί με τα μεγάλα ρεύματα μπορεί να μετακινηθούν σε άλλο μέρος και να πεθάνει ο γόνος.**



Ποιο είναι το επιστημονικό όνομα της Πέστροφας των Πρεσπών;

- **Σάλμο περιστερικούς / Salmo peristericus**

- Σάλμο πρεσπένσις / Salmo prespensis

- Σάλμο μπελαβόδους / Salmo belavodus



Πόσα χρόνια μπορεί να ζήσει η Πέστροφα των Πρεσπών;

- 1 χρόνο

- **5 χρόνια**

- 80 χρόνια



Ποιο είναι το κυρίως φαγητό της Πέστροφας των Πρεσπών;

- Έντομα / χόρτα / φύλλα από δέντρα

- Γριβάδια / φύλλα από δέντρα / έντομα

- **Έντομα / μικρά ψάρια / άλλα ασπόνδυλα**





Ποια είναι τα κύρια χαρακτηριστικά για να αναγνωρίσει κάποιος την Πέστροφα των Πρεσπών;

- Οι κόκκινες-μοβ βούλες στο σώμα της
- Η κόκκινη-μοβ ουρά της
- Τα μπλε μάτια της



Τι χρειάζεται η Πέστροφα των Πρεσπών για να κρυφτεί;

- Πέτρες και πλαστικά μπουκάλια
- Ρίζες δέντρων
- Πέτρες, μικρές πετρούλες και ρίζες δέντρων



Το παραποτάμιο δάσος είναι σημαντικό για την Πέστροφα των Πρεσπών. Σωστό ή λάθος;

ΣΩΣΤΟ



Η Πέστροφα των Πρεσπών μπορεί να μεγαλώσει όσο:

- Ένα Γριβάδι (1 μέτρο)
- Μια Μπράνα (35 εκατοστά)
- Ένας Καρχαρίας (5 μέτρα)





Η Πέστροφα των Πρεσπών είναι ενδημική. Τι σημαίνει αυτό;

- Ότι μπορούμε να τη βρούμε στην Πρέσπα και πουθενά αλλού στον κόσμο.
- Ότι μπορούμε να τη βρούμε σε όλα τα Βαλκάνια..
- Ότι μπορούμε να τη βρούμε σε όλη Ελλάδα.



Η Πέστροφα των Πρεσπών ζει:

- Μόνο στο ποτάμι του Αγίου Γερμανού.
- Στο ποτάμι του Αγίου Γερμανού και σε ακόμη τρία, στην Πρώην Γιουγκοσλαβική Δημοκρατία της Μακεδονίας (Σκόπια).
- Σε όλα τα ποτάμια της Πρέσπας.



Ποιες είναι οι βασικές απαιτήσεις μιας Πέστροφας για το μέρος στο οποίο ζει; (Περισσότερες από μία απαντήσεις μπορεί να είναι σωστές.)

- Η θερμοκρασία του νερού και η ποσότητα οξυγόνου στο νερό.
- Η ποσότητα οξυγόνου στο νερό και άλλα ψαράκια για να παίζει.
- Μια ωραία γούρνα και άφθονο φαγητό.



Ποια μπορεί να είναι η λειτουργία του πτερυγίου στη ράχη της Πέστροφας;

- Βοηθάει την Πέστροφα να είναι σταθερή στην κίνησή της.
- Την κάνει να φαίνεται πιο όμορφη.
- Με το πτερύγιο αυτό «κολλάει 5» με τους φίλους της.





Γιατί το ψάρεμα της Πέστροφας των Πρεσπών απαγορεύτηκε από το κράτος με νόμο στο ποτάμι του Αγίου Γερμανού;

- Γιατί δεν υπήρχαν άλλες πέστροφες στο ποτάμι

- Γιατί ο πληθυσμός της Πέστροφας έχει μειωθεί πολύ και χρειάζεται να αυξηθεί.

- Γιατί κανείς δεν ήθελε να ψαρεύει Πέστροφες πια στο ποτάμι.



Γιατί οι μεγάλες αναβαθμίδες, τα εμπόδια δηλαδή μέσα στο ποτάμι, κάνουν κακό στην Πέστροφα;

- Γιατί είναι από τσιμέντο.

- Γιατί δεν μπορούν να τις προσπεράσουν και να πάνε στα ανάντη του ποταμού, με αποτέλεσμα να παγιδεύονται σε αυτό το κομμάτι του ποταμού.

- Γιατί τα εμπόδια είναι ψηλά και δεν μπορούν να δουν τους φίλους τους.



Γιατί η μελέτη για τον κύκλο της ζωής μιας Πέστροφας και τις ανάγκες της είναι σημαντική;

- Γιατί μαθαίνουμε περισσότερα για το είδος και έτσι μπορούμε να το προστατεύσουμε καλύτερα.

- Γιατί μπορούμε να το μαγειρέψουμε με καλύτερους τρόπους.

- Γιατί μαθαίνοντας για το είδος μπορούμε να το ψαρέψουμε πιο εύκολα.



Ένας υδροηλεκτρικός σταθμός είναι καλό έργο για το ποτάμι και την Πέστροφα. Σωστό ή Λάθος;

ΛΑΘΟΣ





Η Πέστροφα των Πρεσπών εκτός από το ποτάμι αναπαράγεται και στη λίμνη. Σωστό ή λάθος;

ΛΑΘΟΣ



Η Πέστροφα των Πρεσπών μπορεί να ζήσει και στη θάλασσα. Σωστό ή λάθος;

ΛΑΘΟΣ



Την Πέστροφα των Πρεσπών μπορεί κανείς να τη βρει στα ποτάμια της Πρέσπας όπου τα πετρώματα είναι:

- Γρανίτες, που είναι τύπος πυριγενούς πετρώματος.
- Ασβεστόλιθοι, που είναι τύπος ιζηματογενούς πετρώματος.
- Μάρμαρα.



Στην Πέστροφα των Πρεσπών δεν αρέσουν πολύ τα κατάντη μέρη του ποταμού του Αγίου Γερμανού, γιατί:

- Η ποσότητα του οξυγόνου στο νερό είναι μικρότερη από το κανονικό και η θερμοκρασία του νερού είναι μεγαλύτερη από αυτή που προτιμά.
- Όλοι οι φίλοι της ζουν στα ανάντη του ποταμού.
- Μπορεί να τη φάνε οι βίδρες και φοβάται.





Στην Πέστροφα των Πρεσπών αρέσει να τρώει ασπόνδυλα που:

- Πετάνε πάνω από το ποτάμι.
- Έρπονται στην όχθη του ποταμού.
- Πέφτουν από τα δέντρα του παραποτάμιου δάσους μέσα στο νερό.



Τι από τα παρακάτω απειλούν την Πέστροφα των Πρεσπών;

- Οι περίπατοι κοντά στο ποτάμι.
- Οι άνθρωποι που κάνουν πικνίκ κοντά στις όχθες του ποταμού.
- Τα σκουπίδια που πετάνε οι άνθρωποι κάνοντας πικνίκ.



Ποιος απειλεί τον πληθυσμό της Πέστροφας των Πρεσπών;

- Πεζοπόροι που περπατούν στα μονοπάτια.
- Ψαράδες με δίχτυα.
- Επιστήμονες που κάνουν έρευνα στο ποτάμι.



Γιατί η Πέστροφα των Πρεσπών κινδυνεύει;

- Γιατί έχει μικρό μέγεθος και δεν μεγαλώνει πάνω από 35 εκατοστά.
- Γιατί έχει πολύ μικρούς και απομονωμένους πληθυσμούς.
- Γιατί ζει στην Πρέσπα όπου ο χειμώνας είναι βαρύς.



Γιατί η φύλαξη στο ποτάμι είναι σημαντική;

- Για να μην το σκάσει η Πέστροφα από το ποτάμι.
- Για να μην ενοχλούν τα βατράχια την Πέστροφα των Πρεσπών.
- Για να μην ψαρεύουν παράνομα οι άνθρωποι στο ποτάμι.



Γιατί η πέστροφα των Πρεσπών δεν ζει πια στη λίμνη;

- Μάλωσε με την Μπράνα και δεν θέλει να την ξαναδεί.
- Είναι πολύ βαθιά τα νερά της λίμνης για αυτήν.
- Δεν μπορεί να βρει τρόπο να ταξιδέψει από το ποτάμι στη λίμνη κι από τη λίμνη στο ποτάμι, διότι καταναλώνοντας οι άνθρωποι το νερό, μειώνουν την ποσότητά του, με αποτέλεσμα η λίμνη να μην επικοινωνεί με το ποτάμι.



Ποια είναι η βασική διαφορά μεταξύ της Πέστροφας των Πρεσπών και των άλλων ενδημικών ειδών ψαριών που απαντώνται στην Πρέσπα; (Περισσότερες από μια απαντήσεις μπορεί να είναι σωστές.)

- Η Πέστροφα των Πρεσπών έχει κόκκινες-μοβ κουκίδες στο σώμα της, ενώ τα άλλα ψάρια όχι.
- Η Πέστροφα των Πρεσπών ζει και αναπαράγεται στα ανάντη του ποταμού, ενώ τα άλλα ψάρια δεν μπορούν να φτάσουν τόσο ψηλά.
- Η Πέστροφα των Πρεσπών κολυμπάει γρηγορότερα από τα άλλα ψάρια της Πρέσπας.



Εάν θέλουμε να σώσουμε την Πέστροφα των Πρεσπών τι πρέπει να κάνουμε;

- Να βγάλουμε όλες τις πέστροφες από το ποτάμι και να τις βάλουμε σε ενυδρεία.
- Να προστατεύσουμε το μέρος που ζει, δηλαδή το ενδιαίτημά της, και να κρατάμε το νερό του ποταμού καθαρό.
- Να καθαρίσουμε το ποτάμι κόβοντας όλα τα δέντρα του παραποτάμιου δάσους.



Πού εναποθέτει τα αυγά της η Πέστροφα των Πρεσπών;

- Στο νερό, έτσι ώστε ο γόνος να μπορεί να κολυμπήσει μόλις εκκολαφθούν τα αυγά.
- Στη λάσπη, ώστε ο γόνος να μπορεί να παίξει μόλις τα αυγά εκκολαφθούν.
- Σε λεπτό χαλίκι, ώστε να ρέει καθαρό νερό μέσα από τα αυγά και να δέχονται αρκετό οξυγόνο ώστε να μην πεθάνουν από ασφυξία.



Τι τρώει ο γόνος μόλις εκκολαφθεί από το αυγό του;

- Τρώει έντομα, όπως οι γονείς του.
- Ο γόνος δεν μπορεί να κολυμπήσει κατευθείαν μόλις γεννηθεί, γι' αυτό τρέφεται με το λέκιθο, δηλαδή τον κρόκο του αυγού που ήταν μέσα.
- Πίνουν γάλα.



Ποια είναι τα άλλα ενδημικά ψάρια που υπάρχουν στην περιοχή των Πρεσπών εκτός από την Πέστροφα;

Μπράνα, Τσιρόνι, Πλατίκα, Κέφαλος, Σκουμπούζι, Τσιρονάκι, Τσίμα, Βρυγοβελονίτσα
Γριβάδι, Πεταλούδα, Ηλιόψαρο και Χέλι



Τα χρώματα της Πέστροφας γίνονται πιο έντονα στο σώμα της;

- Την άνοιξη, επειδή τρώει πολύ.
- Το φθινόπωρο επειδή τότε το ποτάμι έχει πολύ νερό και θέλει να την βλέπουν από μακριά
- Το χειμώνα, κατά τη διάρκεια της αναπαραγωγικής περιόδου.





Πότε η Πέστροφα ψάχνει την τροφή της;

- Κατά τη διάρκεια της νύχτας για να μην τη δει ο κόσμος.

- Κατά τη διάρκεια της ημέρας.



Η Πέστροφα των Πρεσπών είναι δείκτης καλής ποιότητας του νερού. Σωστό ή λάθος;

ΣΩΣΤΟ

